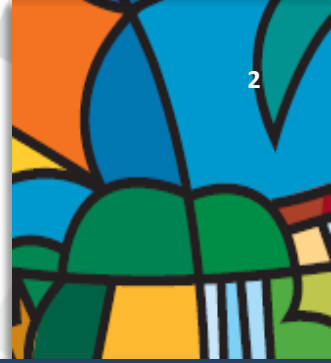


Estrategia Nacional para la Igualdad y la Erradicación de la Pobreza

Secretaría Técnica para la Erradicación de la Pobreza

Quito, Junio 2014





Contexto



Del asistencialismo a la justicia económica



Neoliberalismo

- Estado mínimo.
- El mercado como mejor asignador de recursos.
- “Goteo” para reducir la pobreza. Transferencias monetarias para “inviabiles”.
- Visión asistencialista y paternalista

Revolución ciudadana 2007-2013

- Ciudadano/a como sujeto de derechos (universalización).
- El ser humano sobre el capital.
- Vinculación entre pobreza y desigualdad
- Recuperación del Estado para la ciudadanía
- Cambio en las relaciones de poder

Revolución ciudadana 2013-2017

- No basta la redistribución, es necesario distribuir
- Pasar del asistencialismo y la “inclusión social” a la justicia económica: Profundización del proceso removiendo las raíces del empobrecimiento.
- Cambiar la matriz productiva cambiando la matriz social.
- Énfasis en calidad, eficiencia e integralidad de la política pública

Cambiar la matriz productiva y erradicar la pobreza para alcanzar el Buen Vivir

Erradicar la pobreza de manera estructural implica cambiar patrones de producción, distribución y consumo

Erradicar la pobreza es la base para generar y sostener el cambio de la matriz productiva.



Cambiar la matriz productiva genera condiciones necesarias para erradicar la pobreza.

buenvivir



***Estrategia Nacional para la Igualdad y la
Erradicación de la Pobreza en el Ecuador
- ENIEP -***



¿Qué es la pobreza?





La pobreza es un problema político

- La pobreza se (re)produce por la fuerza de las acciones injustas del poder político y económico, no por falta de recursos.
- La pobreza es la negación de los derechos, la opresión que niega la ciudadanía.
- La pobreza es efecto de la mala (re)distribución de la riqueza.
- La pobreza es reflejo de las desigualdades.

¡Los derechos no son favores!

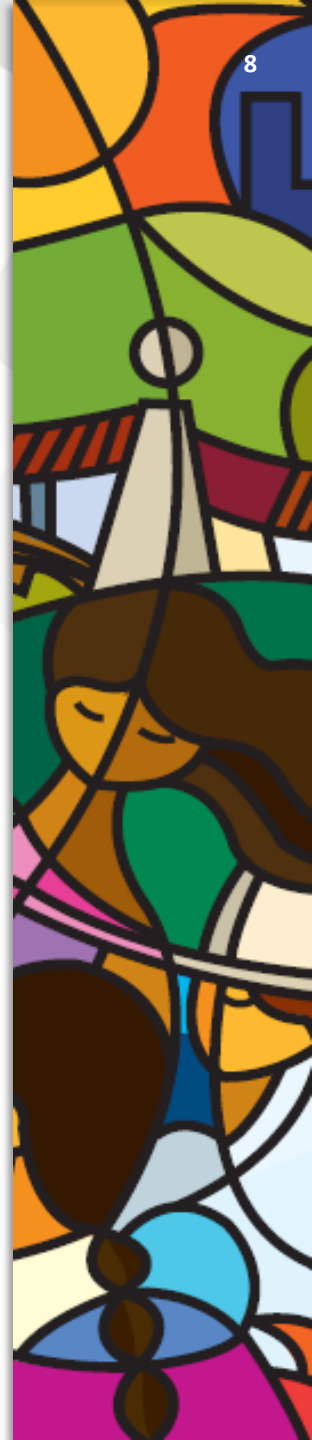




La pobreza es el reflejo de las desigualdades

- La igualdad y la equidad son nociones complementarias de la justicia social.
- La pobreza se genera por estructuras e instituciones que generan relaciones de dominio y explotación heredadas desde la colonia.
 - ✓ *Género y diversidades sexuales*
 - ✓ *Movilidad humana*
 - ✓ *Intergeneracional*
 - ✓ *Interculturalidad*
 - ✓ *Discapacidades*

¡Los derechos no son favores!





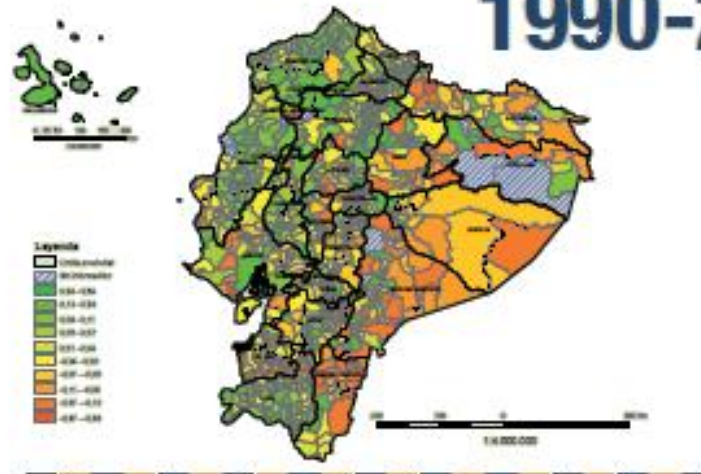
Diagnóstico

- ENIEP -



Reducción de la pobreza por parroquias

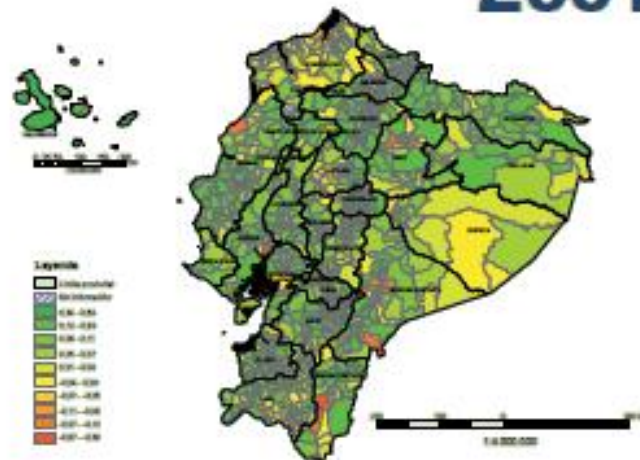
1990-2001



La reducción de la pobreza fue menor. Solamente el 6% de la población se benefició con una reducción de la pobreza (principalmente parroquias urbanas).

En 424 parroquias (41%), con el 29% de la población nacional, la pobreza aumentó.

2001-2010



La pobreza disminuyó en el 90% de las parroquias. El 65% de la población se benefició con una reducción estadísticamente significativa de la pobreza en las áreas rurales.

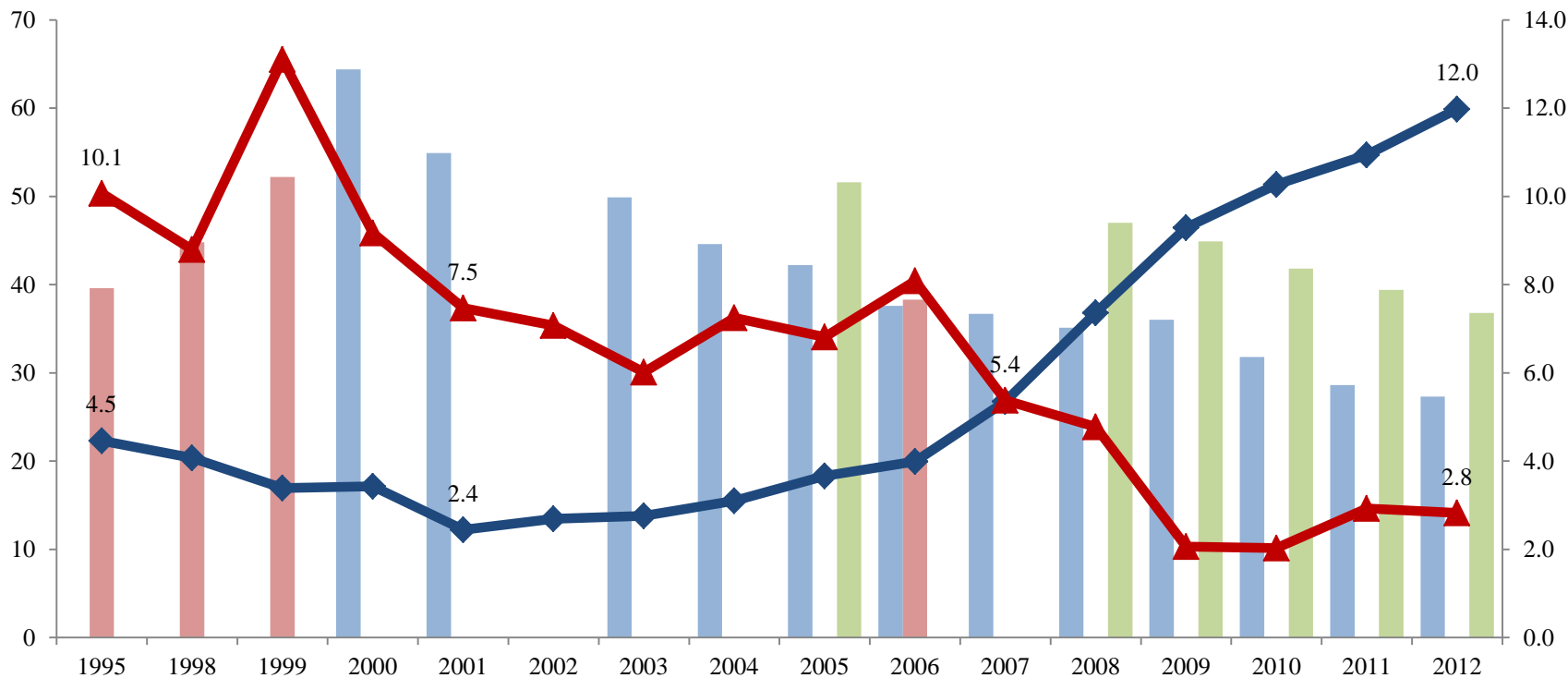
La pobreza aumentó únicamente en el 1% de la población.

- Entre 1995 y 2006 no se logró nada en la “lucha” contra la pobreza.
- Entre 2006 y 2012 se evidencia avances importantes que se sustentan en decisión política.

Pobreza(s) en el Ecuador

% de personas

% del PIB



■ Pobreza por ingreso (% de personas)

■ Pobreza por consumo (% de personas)

■ Pobreza por NBI (% de personas)

◆ Gasto social / PIB (%)

▲ Servicio de la deuda / PIB (%)

La pobreza es multidimensional

¿Quién es “pobre”?, ¿Qué tan “pobre” es una persona?

- La privación de un derecho refleja situación de pobreza.
- Análisis multidimensional de 17 indicadores (carencias), diferenciado por etapas del ciclo de vida

Derechos del Buen Vivir*

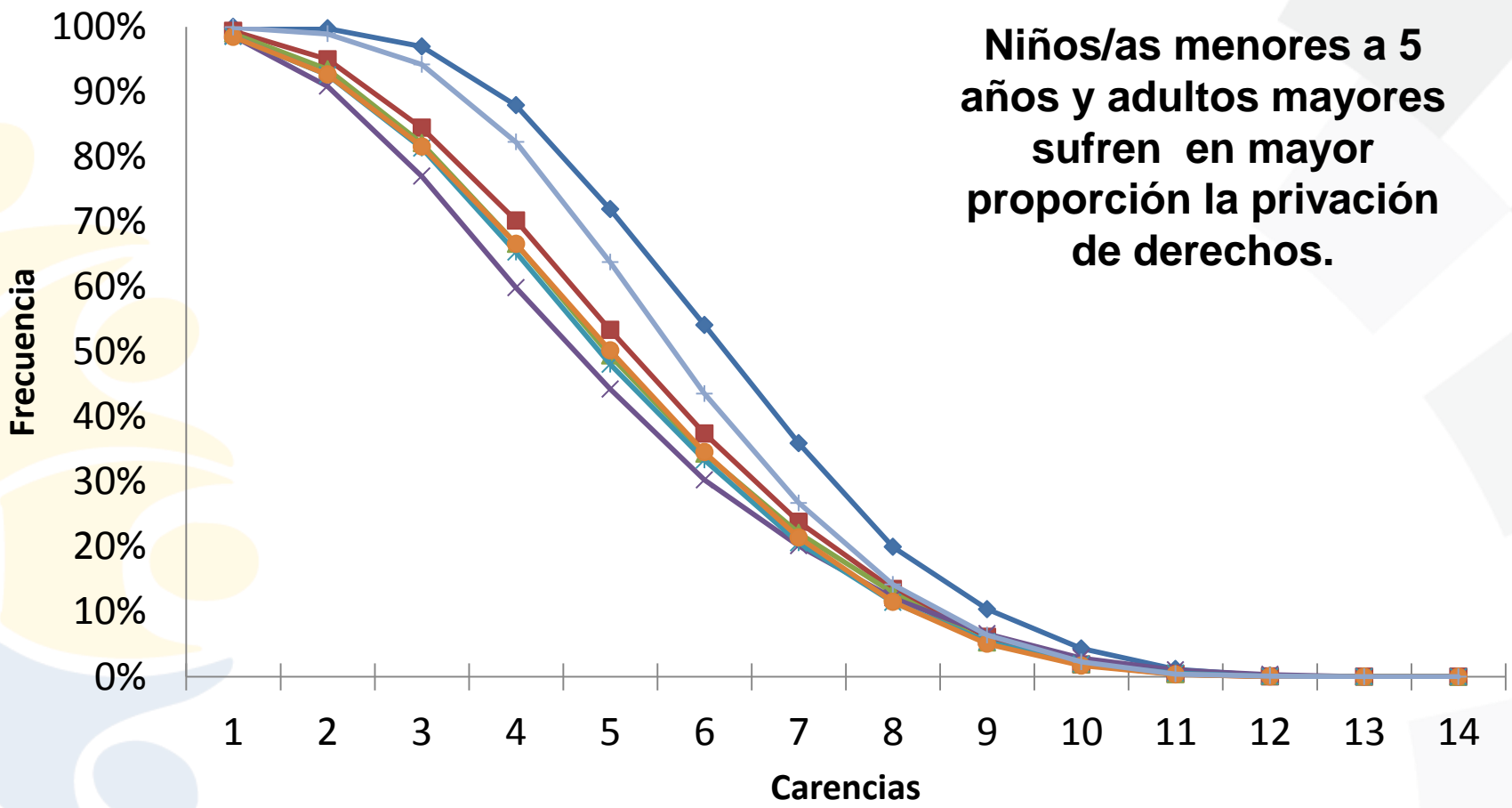


* Se excluye cultura, por limitaciones de información

Distribución por carencias

Incidencia nacional

Niños/as menores a 5 años y adultos mayores sufren en mayor proporción la privación de derechos.



- ◆ Primera Infancia
- Niños/as
- ▲ Adolescentes 12 a 14
- ✕ Adolescentes 15 a 17
- ✱ Jóvenes
- Adultos
- + Adultos Mayores

Pobreza multidimensional:

Población en extrema pobreza por ingresos con más de 10 carencias

Los niveles más severos de privación se registran en:

- Guayas en todas las edades (Guayaquil concentra alrededor del 50% de la provincia).
- Amazonía y Esmeraldas en casi todas las edades.
- Chimborazo en adultos mayores (31,19%) respecto al total nacional.

Más del 50% de los adultos mayores con niveles de privación severa están concentrados en la Sierra Central y Sur (Chimborazo, Azuay, Tungurahua y Loja).

¡Somos diversos, pero tenemos los mismos derechos!



Evaluación de la política pública (2007-2012)

Metodologías MAMS (Modelo de Equilibrio General Computable)

Reproduce escenarios para comparar qué hubiera pasado con la pobreza bajo precios de petróleo diferentes, considerando los cambios en el gasto social.

Controlado por el
precio de petróleo

Se compara un
escenario de
POLÍTICAS ACTIVAS
(gasto social aumenta)
con un escenario de
POLÍTICAS PASIVAS
(gasto social se
mantiene bajo)



RESULTADO:

Las políticas sociales
disminuyeron la tasa de
pobreza en 3 puntos
porcentuales (de 30,3% a
27,3%) lo que significa que
gracias a estas políticas
alrededor de **500.000**
personas salieron de la
pobreza

Carácter del cambio propuesto



- El Ecuador es uno de los pocos países en América Latina que logra combinar acertadamente reducción de la pobreza, disminución de la desigualdad y aumento del consumo.
- La reducción reciente de la pobreza no responde únicamente a transferencias condicionadas de dinero. Se fundamenta en una expansión amplia de la capacidad productiva local, con efectos positivos en la reducción de la inequidad social y en la generación de empleo productivo.

Objetivo y metas

- ENIEP -



Objetivo

Erradicar la pobreza mediante:

- el ejercicio pleno de los derechos del Buen Vivir.
- el fortalecimiento de capacidades y oportunidades.
- la revolución productiva, el trabajo y el empleo.
- la protección social.
- el fortalecimiento de la participación ciudadana y el poder popular.

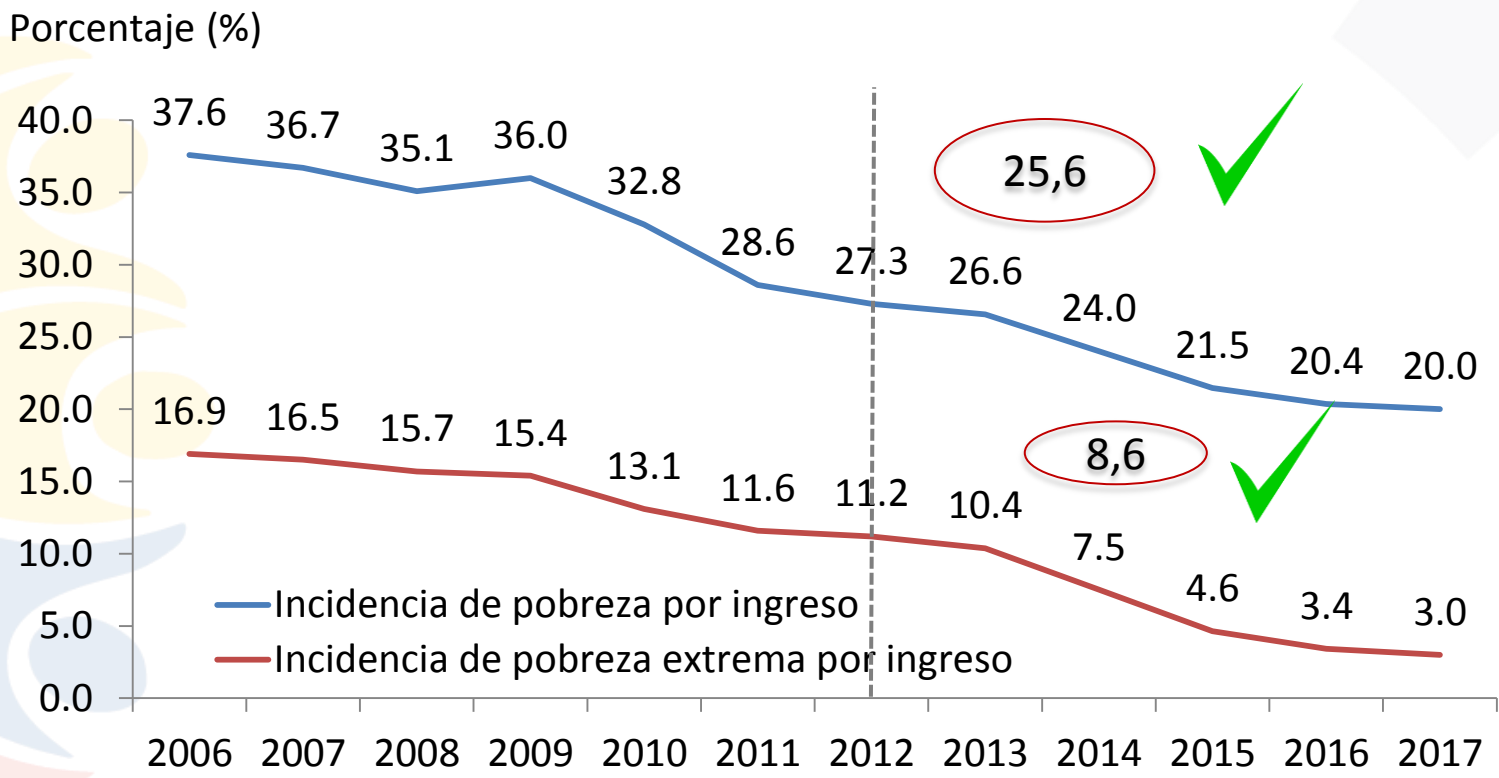
para la construcción de una sociedad justa y solidaria de manera sostenible y sustentable.



Metas (1)

Erradicar la incidencia de pobreza extrema por ingreso:

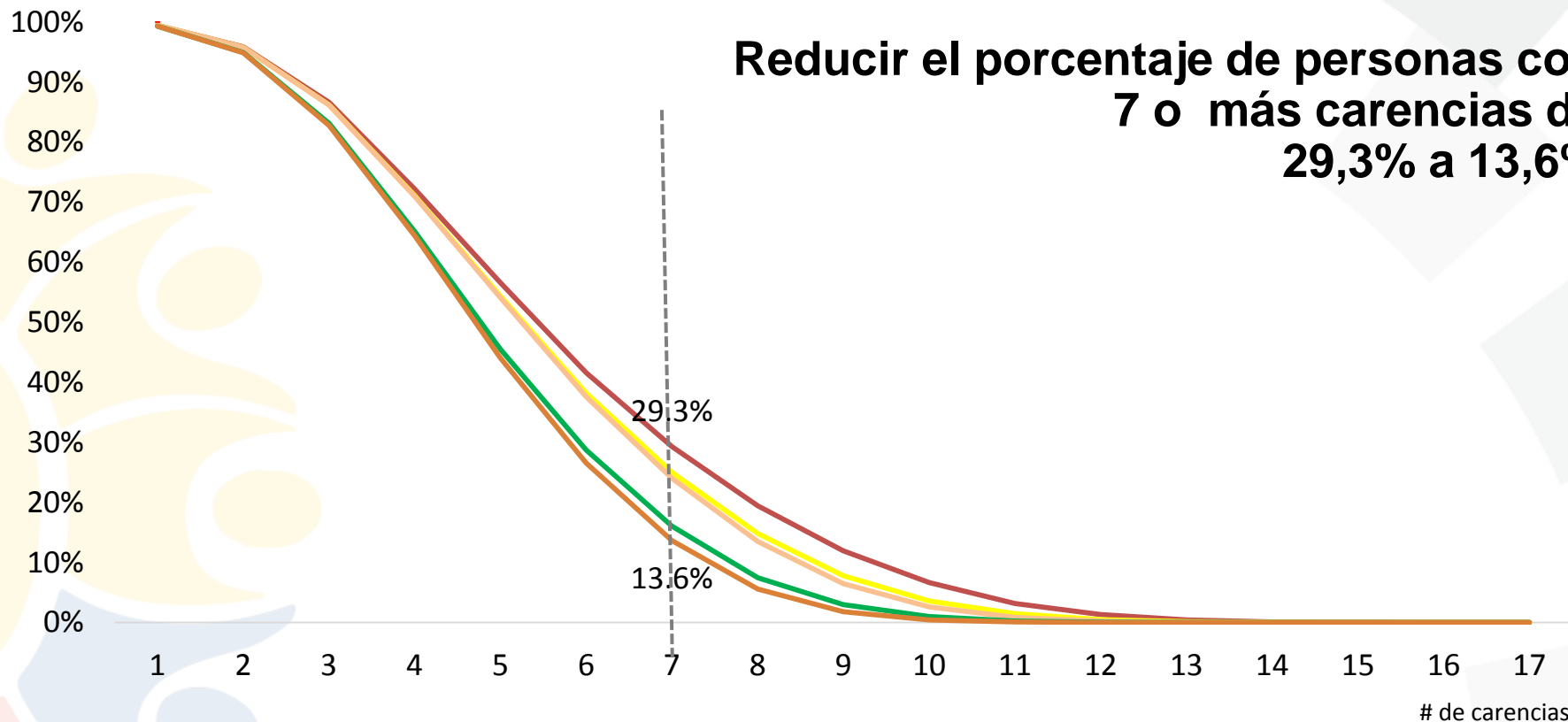
- Trabajo digno
- Protección y seguridad social



Fuente: ENEMDUR-INEC, rondas de Diciembre
Elaborado por: Secretaría Técnica para la Erradicación de la Pobreza - SENPLADES

Metas (pobreza multidimensional)

% de personas



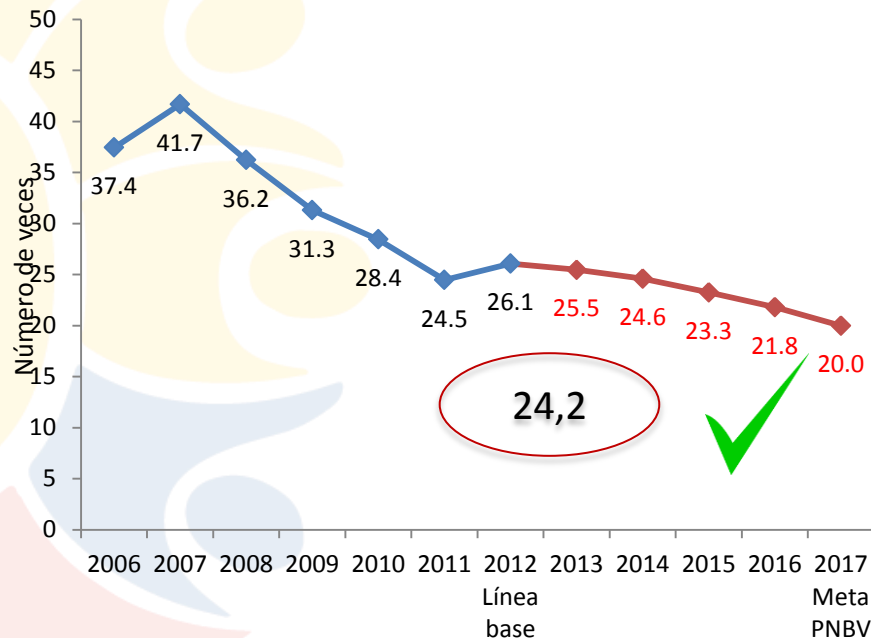
- E0: Base
- E1: E0+Cobertura agua potable
- E2: E1+Cobertura Alcantarillado
- E3: E2+Cobertura vivienda adecuada
- E4: E3+Erradicación pobreza extrema por ingresos

Metas (reducir la desigualdad)

Disminuir a menos de 20 puntos la relación entre el decil 10 y el decil 1:

- Erradicar la pobreza extrema por ingresos.
- (Re)distribución

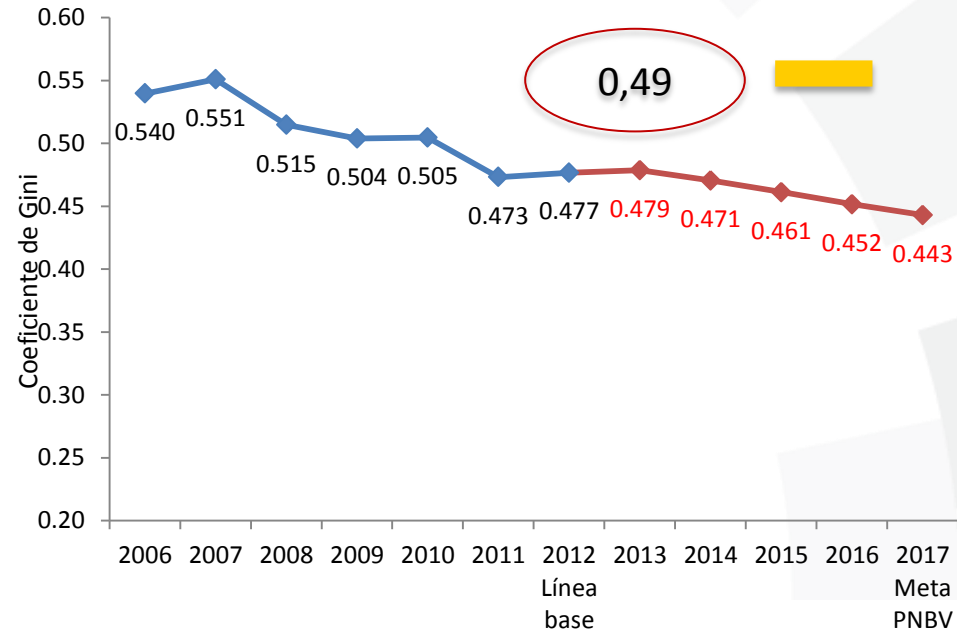
Relación 10% más rico vs 10% más pobre
(número de veces)



Reducir el coeficiente de Gini a 0,44:

- Erradicar la pobreza extrema por ingresos.
- (Re)distribución
- Crecimiento con inclusión

Coeficiente de Gini
(índice de 0 a 1)





Condicionantes y componentes

- ENIEP -

Componentes y condicionantes

COMPONENTES

Revolución
productiva

Bienes
superiores

Protección
integral al ciclo
de vida



Gestión del conocimiento
Sustentabilidad y sostenibilidad
Poder popular y acción colectiva

CONDICIONANTES

3

Metas generales

32

Metas de componente

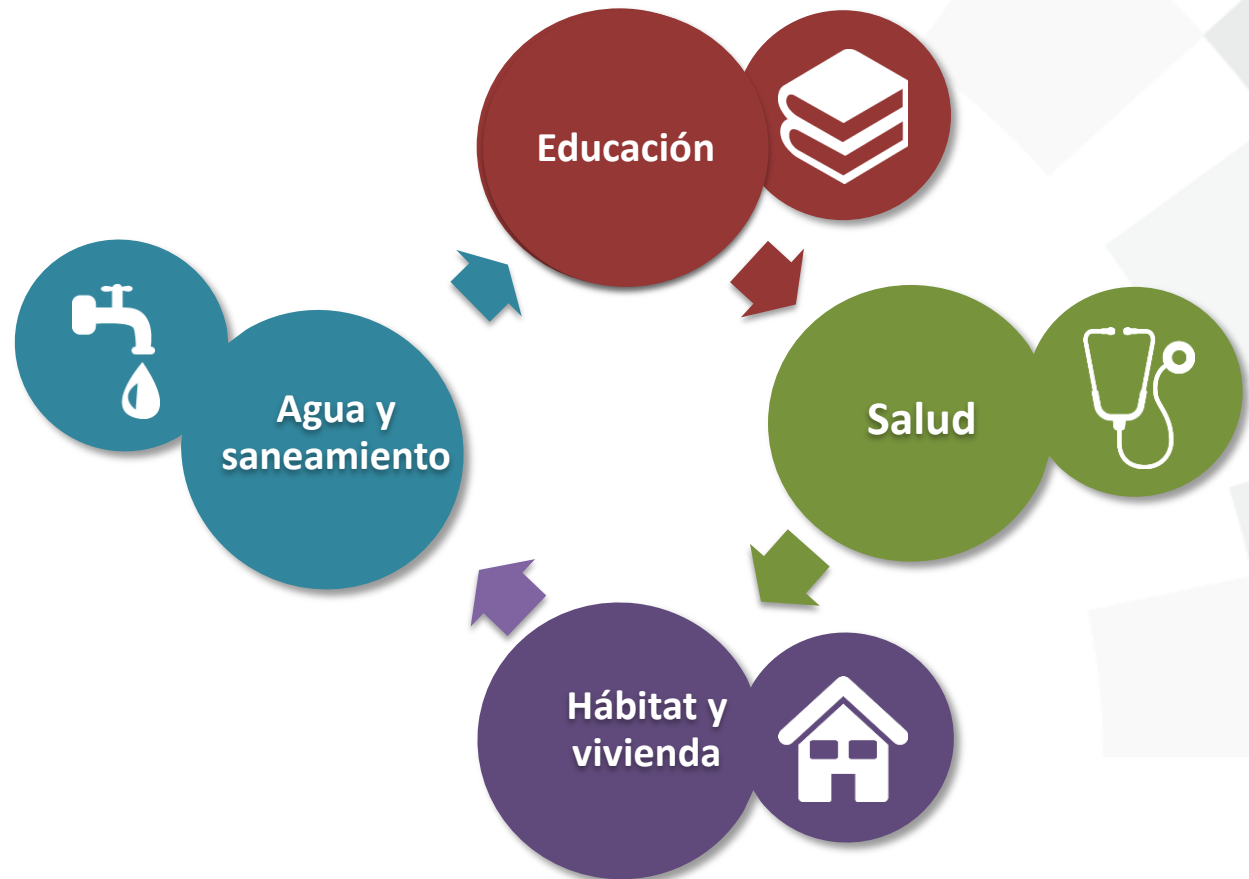
31

Lineamientos

176

Estrategias

Componente 1: Bienes Superiores



Algunos lineamientos de bienes superiores



Educación

- Universalizar la educación básica y bachillerato.
- Garantizar la gratuidad y permanencia en el sistema educativo.

Salud

- Promover y fortalecer la salud integral.
- Mejorar la cobertura y calidad de los servicios públicos de salud.

Hábitat y vivienda

- Disfrutar digna y equitativamente de un espacio urbano, sustentable, saludable, sin descuidar la complementariedad con lo rural.

Agua y saneamiento

- Impulsar la ampliación de la cobertura de agua y alcantarillado como un mecanismo de reducción de la pobreza por NBI.

Componente 2: Revolución productiva, trabajo y empleo



Algunos lineamientos de Revolución Productiva

Revolución Agraria para la Soberanía Alimentaria

- Mejorar la productividad, infraestructura productiva y de comercialización
- Detener la degradación de los recursos naturales

Fortalecimiento economía popular solidaria

- Fomentar la cooperación y a la asociatividad.

Trabajo y Empleo digno

- Fomentar la ocupación plena y el trabajo digno
- Motivar el fortalecimiento de capacidades



Componente 3: Protección integral al ciclo de vida



Cuidados y
protección
de derechos

Protección y
seguridad
social

Algunos lineamientos de Protección Integral al ciclo de vida



Protección y Seguridad social

- Asegurar el piso de protección social
- Promover una seguridad social inclusiva

Cuidados y protección de derechos

- Promocionar la articulación e integralidad de programas de cuidados.
- Democratizar el trabajo de cuidado humano y doméstico y promover cambios culturales que eliminen la división sexual del trabajo y de los cuidados



Pobreza y territorio



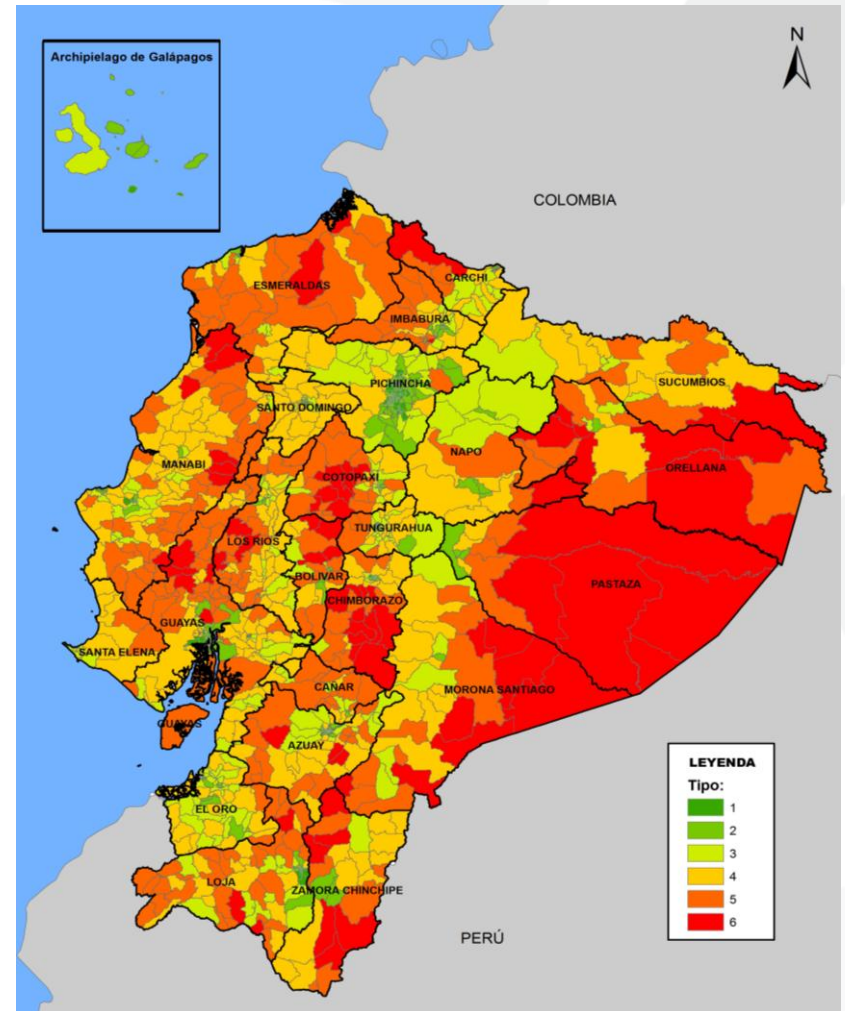
Pobreza y territorio

Derechos del Buen Vivir

- Educación
- Trabajo y Seguridad Social
- Agua y alimentación
- Hábitat y vivienda
- Salud
- Comunicación
- Ambiente sano



Se identifican 6 grupos Metodología Análisis de Componentes Principales



Fuente: Instituto Nacional de Estadística y Censos: Censo de Población y Vivienda 2010.
Elaboración: Secretaría Técnica para la Erradicación de la Pobreza.



**¡Juntos venceremos
la pobreza y la desigualdad!**